



**UŽIVATELSKÁ PŘÍRUČKA
VARIEX - ODRŮDY
ZÁKLADNÍ POPIS**

21.10.2004

© VARIEX Brno

OBSAH

JAK NÁS MŮŽETE KONTAKTOVAT?	1-4
ÚVOD	1-5
1 INSTALACE PROGRAMU	1-6
URČENÍ	1-6
POSTUP	1-6
2 SPUŠTĚNÍ PROGRAMU	2-9
SPUŠTĚNÍ APLIKACE Z PRACOVNÍ PLOCHY	2-9
SPUŠTĚNÍ PROGRAMU Z ADRESÁŘE	2-9
3 MENU PROGRAMU	3-10
MENU PROGRAMU	3-10
KONZULTACE	3-10
VÝSLEDKY	3-10
ARCHIV	3-10
ODRŮDY	3-11
HONY	3-11
O APLIKACI	3-11
KONEC.....	3-11
4 KONZULTACE	4-12
SPUŠTĚNÍ A PROVEDENÍ KONZULTACE	4-12
KROK 1: VÝBĚR HONU	4-12
KROK 2: VÝBĚR PLODINY	4-13
KROK 3: PROVEDENÍ KONZULTACE	4-13
KROK 4: ZOBRAZENÍ VÝSLEDKŮ	4-14
ZOPAKOVÁNÍ JIŽ PROVEDENÉ KONZULTACE	4-14
KROK 1: VÝBĚR HONU	4-14
KROK 2: VÝBĚR KONZULTACE	4-14
KROK 3: PROHLÍŽENÍ KONZULTACE	4-15
ZOBRAZENÍ INFORMACÍ O BÁZI ZNALOSTÍ.....	4-15
5 VÝSLEDKY	5-17
ZOBRAZENÍ VÝSLEDKU KONZULTACE - TABULKA	5-17
ZOBRAZENÍ VÝSLEDKU KONZULTACE - PROTOKOL	5-17
6 ARCHIV	6-19
ZOBRAZENÍ POPISU ODRŮDY	6-19
ZOPAKOVÁNÍ JIŽ PROVEDENÉ KONZULTACE	6-19
KROK 1: VÝBĚR HONU	6-19
KROK 2: VÝBĚR KONZULTACE	6-20
KROK 3: PROHLÍŽENÍ KONZULTACE	6-21
7 ODRŮDY	7-23
ZOBRAZENÍ POPISU ODRŮDY	7-23

8 HONY	8-24
ZOBRAZENÍ HONŮ	8-24
ZÁPIS NOVÉHO HONU	8-25
EDITACE HONU	8-25
9 O APLIKACI	9-26
INFORMACE O APLIKACI	9-26
10 KONEC	10-28
UKONČENÍ PROGRAMU	10-28

JAK NÁS MŮŽETE KONTAKTOVAT?

Kontakt:

Ing. Václav Jirsík, CSc., tel. 544 214 591, mobil 603 193 594, email variex@quick.cz

Ing. Radovan Holec, CSc., fax. 547 219 806, mobil 777 645 136, email holec@feec.vutbr.cz

VARIEX, P.O.Box 114, 628 00 Brno

Doporučený způsob kontaktu:

- naléhavé záležitosti (kritické chyby) - mobil, telefon na některý ze 2 uvedených kontaktů
- připomínky a požadavky - email na některý ze 2 uvedených kontaktů

ÚVOD

Zemědělský poradenský a informační systém *VARIEX-Odrůdy* je určen pro optimální výběr odrůdové skladby zemědělských plodin až na jednotlivé hony. Význačnou vlastností systému *VARIEX* je vysoká odbornost a objektivní výběr odrůd pro hon na základě jejich vlastností a aktuálnosti obsažených dat.

Zemědělský poradenský a informační systém *VARIEX-Odrůdy* je moderní programové vybavení - expertní systém. Program na základě vašich odpovědí na otázky položené programem najde optimální variantu pro odrůdovou skladbu vybrané zemědělské plodiny až na jednotlivé hony.

Volba nejvhodnější odrůdy pro určitou výrobní a klimatickou oblast je jedním z rozhodujících momentů pro každého producenta. Zemědělský poradenský a informační systém *VARIEX-Odrůdy* provádí optimální výběr odrůdy na základě:

- agrotechniky plodiny (citlivost k agrotechnickému stavu půdy, předplodiny, termínu setí),
- citlivosti na klimatické zvláštnosti (např. expozice pozemku, přísušek),
- náchylnosti k chorobám,
- oblasti, kde se provádí produkce,
- při výběru se berou v úvahu i současné možnosti využití výnosového potenciálu odrůdy.

Program funguje i jako ekologický systém. Rozumí se tím, že volíme-li nižší intenzitu ošetření porostu pesticidy a růstovými regulátory, je výběr pak proveden podle zdravotního stavu odrůdy, který je dán genetickým souborem přirozené odolnosti.

Zemědělský poradenský a informační systém *VARIEX-Odrůdy* je směřován na jednotlivé hony. Je koncipován ve formě, která zabezpečí uživateli samostatně se orientovat v odrůdách nabízených obchodními organizacemi. Během konzultace si uživatel stanoví podmínky a účel, pro který bude odrůda využita. Dále program obsahuje údaje charakterizující odrůdu a slouží k rychlé orientaci při stanovení výsevku.

Zemědělský poradenský a informační systém *VARIEX-Odrůdy* nalezl již rozsáhlé použití v zemědělské praxi, poradenských službách, při prodeji osiva a ve školství. Autoři systému věří, že i Vaší práci bude systém *VARIEX-Odrůdy* přínosem a výrazně rozšíří oblast použití Vašeho počítače v oblasti rostlinné výroby.

V současné době jsou odladěny báze znalostí pro optimální výběr odrůdové skladby pro následující zemědělské plodiny: **brambory, hrách setý, ječmen jarní, ječmen ozimý, jetel luční, oves setý, pšenice jarní, pšenici ozimá, řepka ozimá, tritikale ozimé, vojtěška setá, žito ozimé.**

1 INSTALACE PROGRAMU

Určení

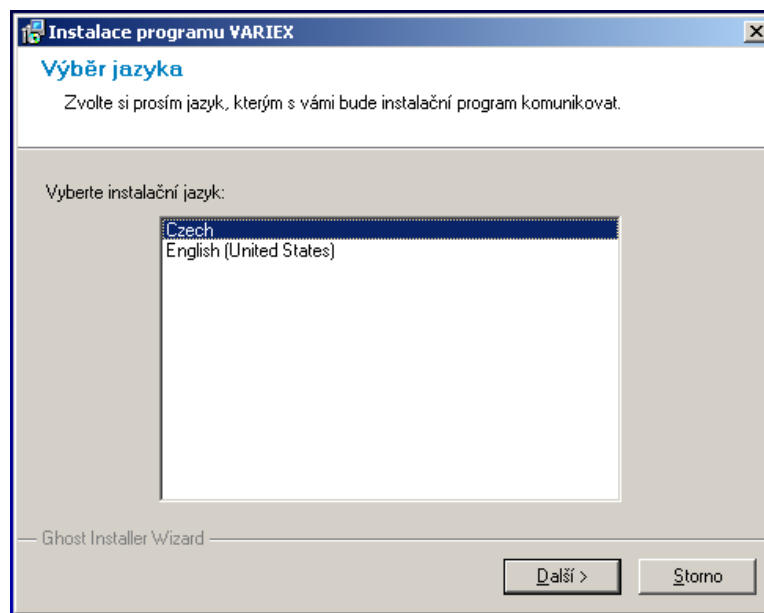
Celý systém je uložen v komprimované podobě na jedné instalační disketě (CD). Program *VARIEX – Odrůdy* je určen pro spuštění pod operačním systémem Windows (95, 98, ME, NT, XP, 2000). Na instalaci programu je potřeba asi 3MB volného místa na pevném disku.

Postup

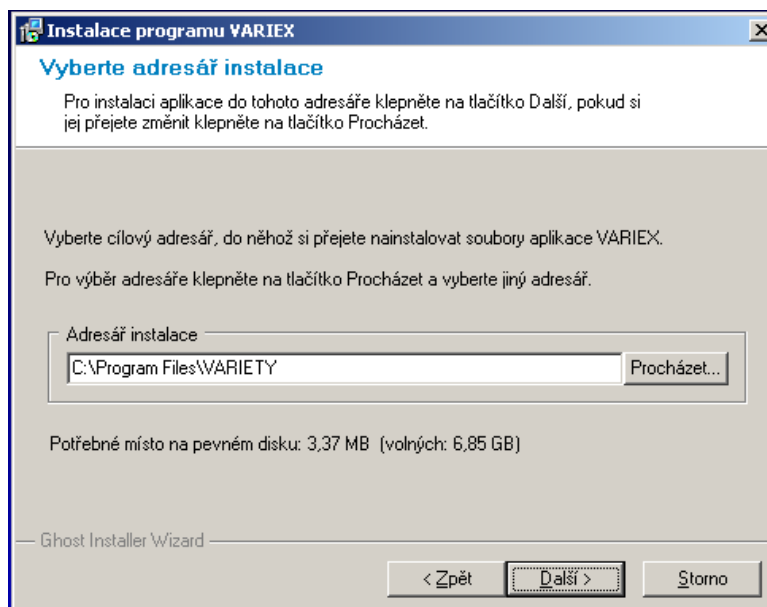
Vložíme instalační disketu (CD) *VARIEX-Odrůdy* do mechaniky. Program se instaluje spuštěním programu *setup.exe*.

Během instalace je dle pokynů instalačního programu potřeba vybrat:

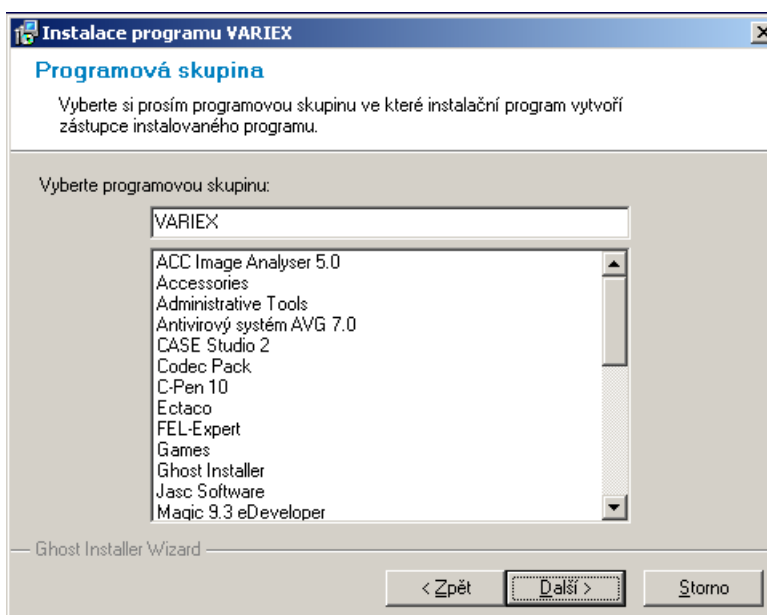
1. Instalační jazyk



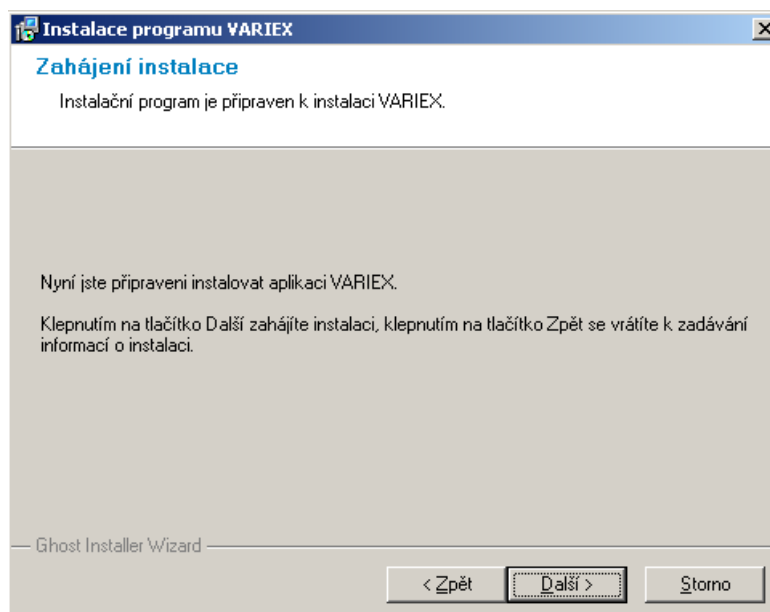
2. Adresář instalace



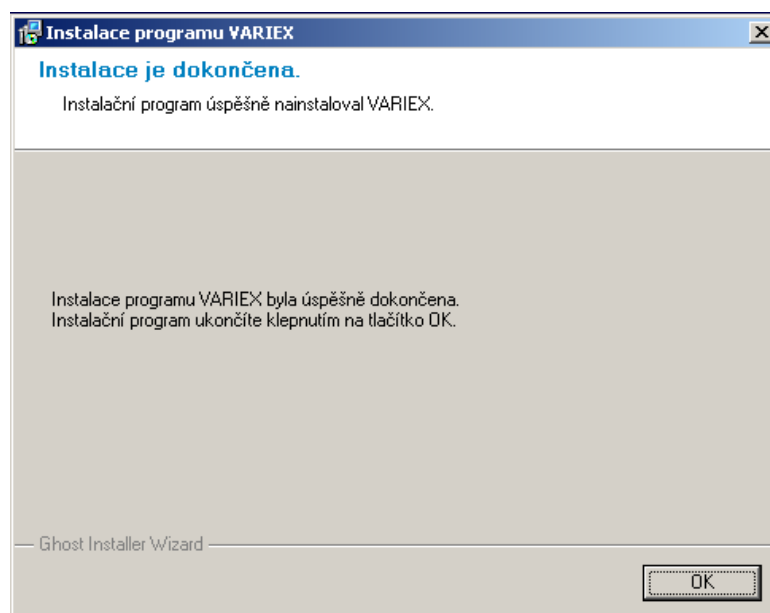
3. Programová skupina - VARIEX.



4. Zahájení instalace



5. Ukončení instalace



2 SPUŠTĚNÍ PROGRAMU

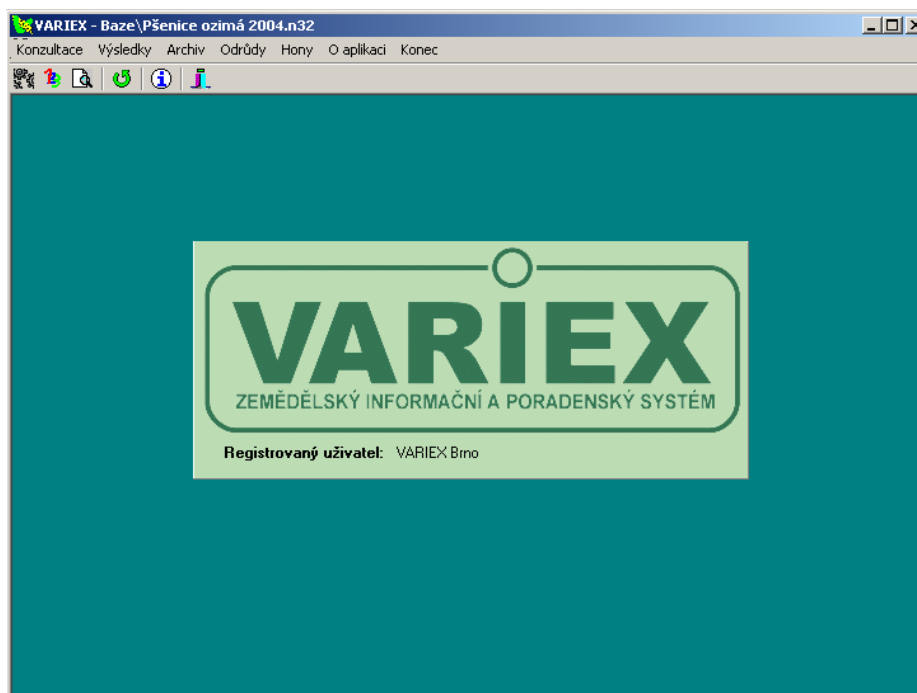
Spuštění aplikace z pracovní plochy

Během instalace (viz kapitola 1) se na pracovní ploše vytvoří ikona *VARIEX* (Obr. 1). Kliknutím na tuto ikonu se program spustí.



Obr. 1 Ikona programu

Po spuštění se zobrazí úvodní obrazovka programu *VARIEX – Odrůdy* (Obr. 2).



Obr. 2 Úvodní obrazovka

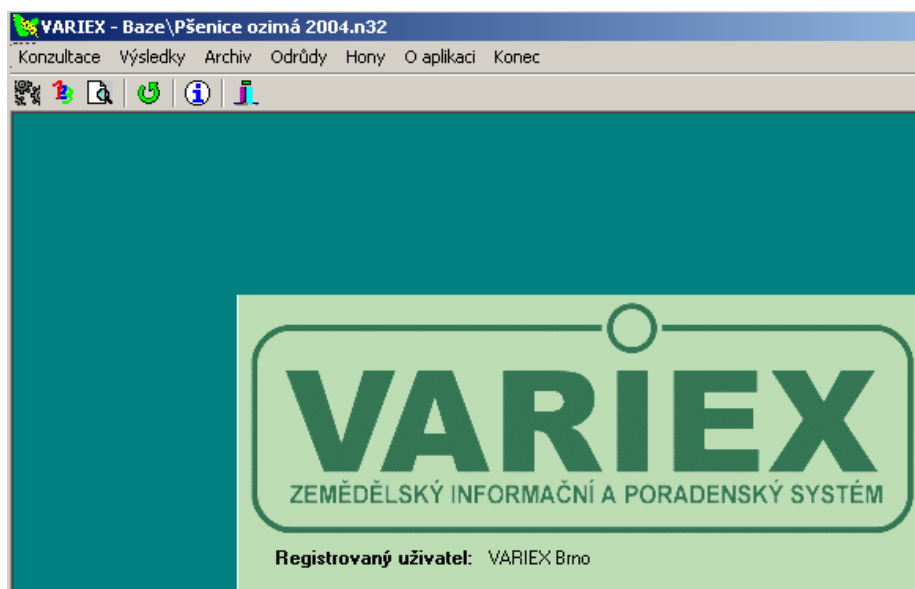
Spuštění programu z adresáře

Program se standardně instaluje do adresáře *VARIETY* – viz kapitola 1. V tomto adresáři je soubor *variex.exe*. Kliknutím na tento soubor, se spustí program *VARIEX-Odrůdy*.

3 MENU PROGRAMU

Menu programu

Po spuštění programu (viz kapitola 2) se zobrazí Úvodní obrazovka s hlavním menu programu (Obr. 3). Menu programu slouží k načtení plodiny pro konzultaci, spuštění vlastní konzultace, zobrazení výsledků, k přístupu informací o odrůdách, k archivovaným konzultacím, k zobrazení honů, tisku a k ukončení programu.



Obr. 3 Hlavní menu programu

Konzultace

Menu Konzultace (Obr. 4) má položky:

- **Spuštění** – výběr honu, výběr plodiny a spuštění konzultace.
- **Zopakování** – výběr honu, výběr již provedené konzultace, spuštění provedené konzultace.
- **Informace o bázi znalostí** – zobrazení základních informací o načtené bázi znalostí (plodině).

Výsledky

Menu Výsledky (Obr. 10) má položky:

- **Zobrazení** – zobrazení výsledků konzultace, tj. pořadí vhodnosti odrůd.
- **Protokol** – zobrazení protokolu konzultace s možností jeho tisku.

Archiv

Menu Archiv (Obr. 13) má položky:

- **Odrůdy** – zobrazení popisu odrůd, které již nejsou povoleny.

- **Konzultace** – zobrazení již provedených konzultací s možností jejich spuštění.

Odrůdy

Menu Odrůdy (Obr. 18) má položku:

- **Seznam plodin** – zobrazení seznamu plodin s možností zobrazení popisu jednotlivých odrůd.

Hony

Pomocí menu **Hony** lze zobrazit nebo zadat hony ke konzultaci.

O aplikaci

Pomocí menu **O aplikaci** lze zobrazit kontaktní adresu a majitele instalace.

Konec

Pomocí menu **Konec** ukončíme program.

4 KONZULTACE

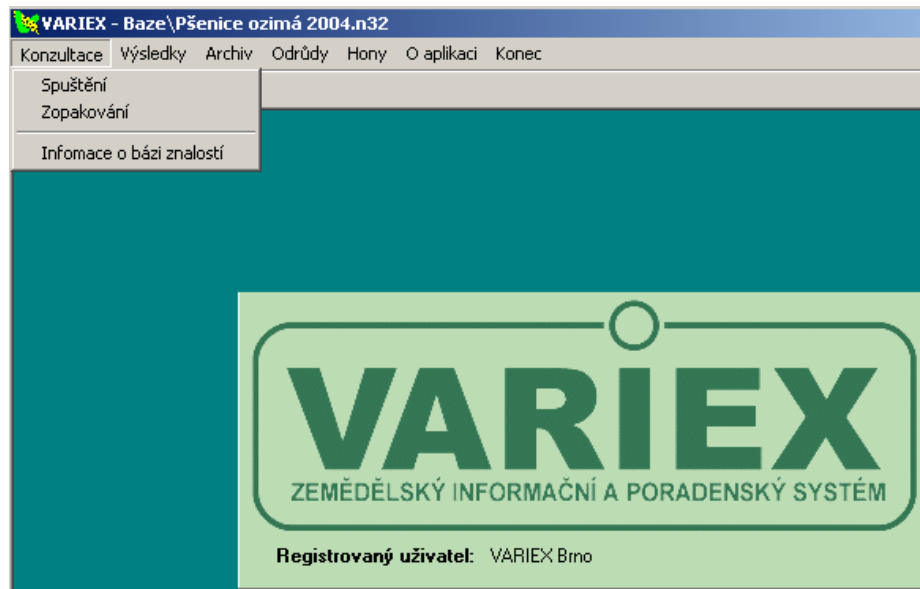
Kapitola obsahuje popis postupu pro spuštění a provedení konzultace, pro zopakování již provedené konzultace a pro zobrazení informací o bázi znalostí.

Spuštění a provedení konzultace

Program na základě odpovědí na otázky položené programem najde optimální variantu pro odrůdovou skladbu vybrané zemědělské plodiny. Postup konzultace je následující:

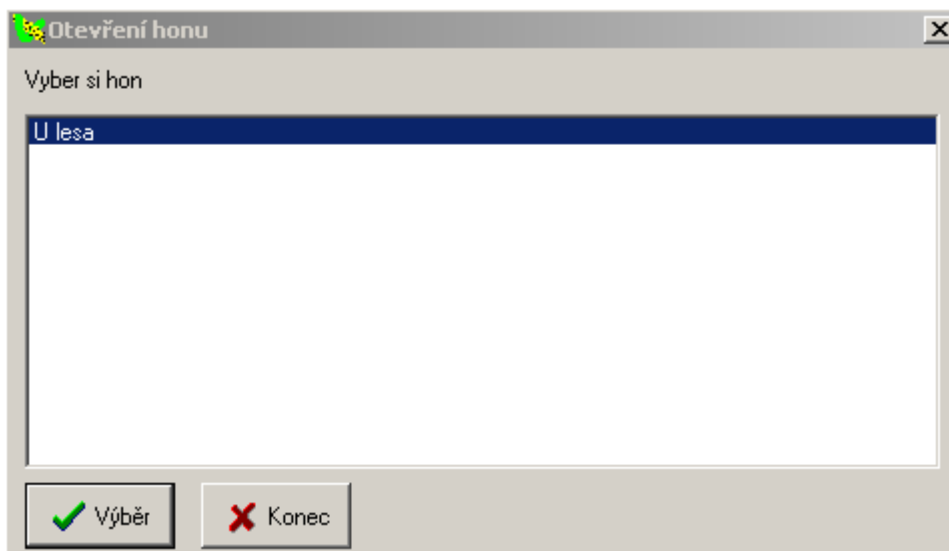
Krok 1: Výběr honu

V prvním kroku vybereme hon, pro který provedeme konzultaci k výběru odrůdy. V menu (Obr. 4) klikněte postupně na položky **Konzultace / Spuštění**.



Obr. 4 Konzultace - menu

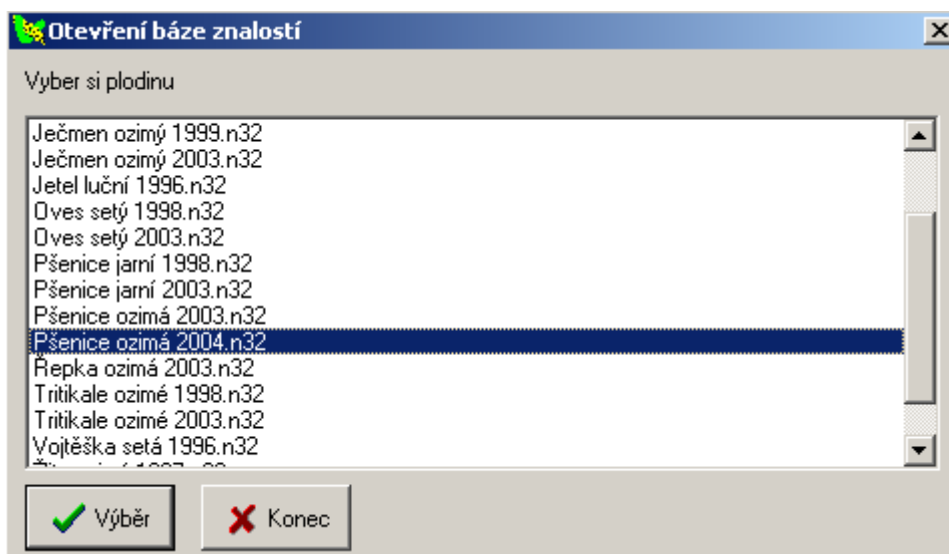
Ze seznamu honů (Obr. 5) vybereme hon, pro který chceme provést konzultaci k výběru odrůdy. Doplnění seznamu honů o nový hon – viz kapitola 8, zápis nového honu.



Obr. 5 Konzultace - seznam honů

Krok 2: Výběr plodiny

Ve druhém kroku vybereme plodinu (Obr. 6) a tím spustíme vlastní konzultaci – viz Krok 3.



Obr. 6 Konzultace - seznam plodin

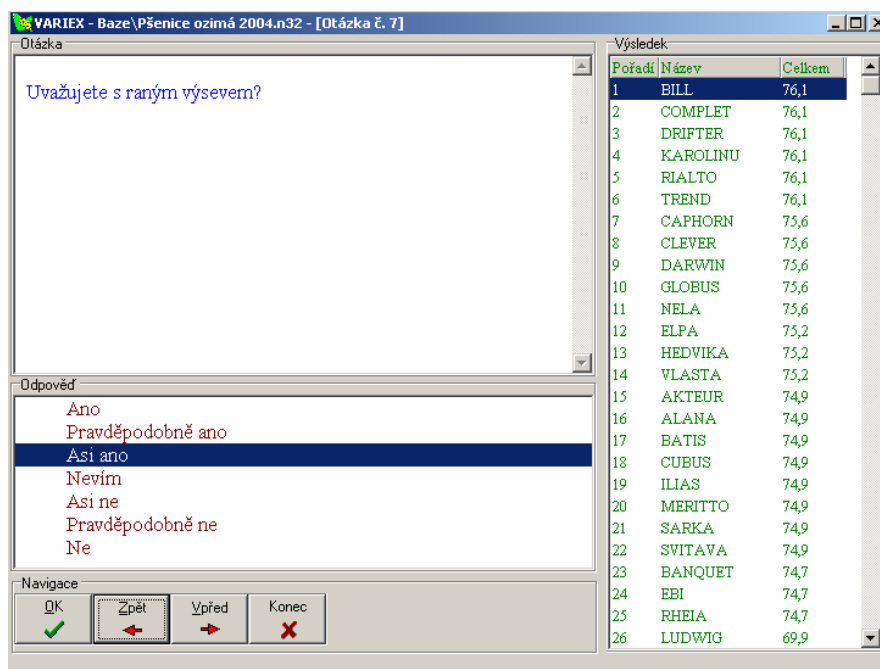
Krok 3: Provedení konzultace

Vlastní konzultace se provádí v obrazovce Konzultace – dialogová obrazovka (Obr. 7). Obrazovka je rozdělena do tří oken: Otázka, Odpověď a Výsledek.

V okně **Otázka** se nám zobrazí text otázky, na který máme pro výběr odrůdy odpovědět.

V okně **Odpověď** se nám zobrazují možné odpovědi na položenou otázku. Kliknutím na vybranou odpověď a na tlačítko OK vybereme a zároveň potvrdíme odpověď. Tím se nám zobrazí další otázka.

V okně **Výsledky** se nám průběžně zobrazuje pořadí vhodnosti jednotlivých odrůd po zodpovězených otázkách.



Obr. 7 Konzultace – dialogová obrazovka

Kliknutím na tlačítko **OK** potvrdíme vybranou odpověď. Kliknutím na tlačítko **Zpět** vrátíme konzultaci včetně výsledků o jednu otázku zpět. Kliknutím na tlačítko **Vpřed** vrátíme konzultaci včetně výsledků o jednu otázku vpřed.

Kliknutím na tlačítko **Konec** se konzultace ukončí a její průběh včetně výsledků se uloží do souboru s příponou *vys*. Název souboru se skládá z názvu plodiny, roku, datumu a času konzultace.

Kliknutím na jméno odrůdy v okně Výsledky se zobrazí popis vybrané odrůdy.

Krok 4: Zobrazení výsledků

V okně *Výsledky* (Obr. 7) se nám průběžně zobrazuje pořadí vhodnosti jednotlivých odrůd po zodpovězených otázkách.

Výsledky konzultace lze taky zobrazit v tabulce a vytisknout i její průběh – viz kapitola 5.

Zopakování již provedené konzultace

Program umožňuje zopakovat již provedené a uložené konzultace. Postup je následující

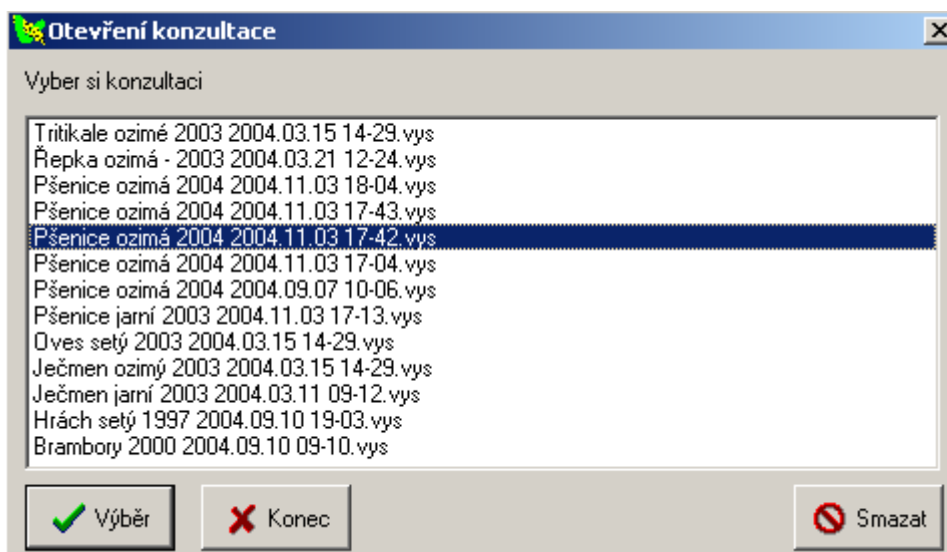
Krok 1: Výběr honu

V prvním kroku vybereme hon, pro který chceme zopakovat konzultaci. V menu (Obr. 4) klikněte postupně na položky **Konzultace / Zopakování**.

Ze seznamu honů (Obr. 5) vybereme hon, pro který chceme zopakovat konzultaci. Výběr honu potvrdíme kliknutím na tlačítko **Výběr**.

Krok 2: Výběr konzultace

Ve druhém kroku vybereme konzultaci (Obr. 8) a tím spustíme vlastní prohlížení konzultace – viz Krok 3.



Obr. 8 Konzultace - seznam konzultací/hon

Krok 3: Prohlížení konzultace

Vlastní prohlížení konzultace se provádí v obrazovce Konzultace – dialogová obrazovka (Obr. 7). Kliknutím na tlačítko *Vpřed* posuneme konzultaci včetně výsledků o jednu otázku vpřed. Kliknutím na tlačítko *Zpět* vrátíme konzultaci včetně výsledků o jednu otázku zpět.

Zobrazení informací o bázi znalostí

V bázi znalosti jsou uloženy veškeré informace od expertů potřebné pro konzultaci k výběru vhodné odrůdy pro zvolenou plodinu.



Obr. 9 Informace o bázi znalostí

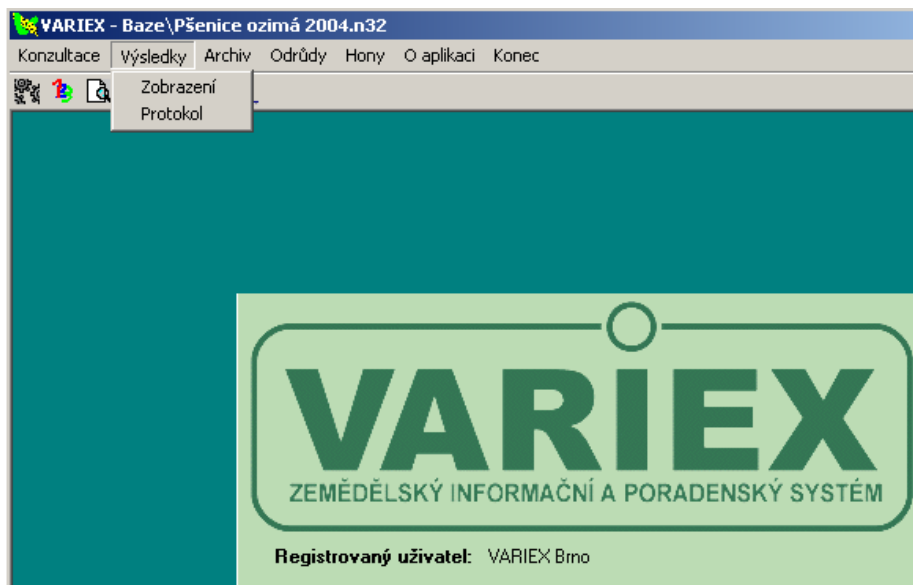
Základní informace o bázi znalostí jsou: název souboru a místo uložení, název plodiny a rok, datum a čas uložení a informační text od autorů - Obr. 9.

5 VÝSLEDKY

Kapitola obsahuje popis postupu pro zobrazení výsledku aktuálně provedené konzultace. Zobrazení ostatních výsledků konzultací – viz kapitola 6, Archiv.

Zobrazení výsledku konzultace - tabulka

Po provedení konzultace (viz kapitola 4, Konzultace) v menu (Obr. 10) klikněte postupně na položky *Výsledky / Zobrazení*. Tím se nám zobrazí obrazovka Výsledek - tabulka (Obr. 11).



Obr. 10 Výsledky - menu

Ve sloupcích „otázka“ (Obr. 11) se zobrazuje vliv jednotlivých odpovědí při konzultaci na celkový součet, tzn. pořadí vhodnosti odrůdy ne vybraný hon.

Zobrazení výsledku konzultace - protokol

Po provedení konzultace (viz kapitola 4) v menu (Obr. 10) klikněte postupně na položky *Výsledky / Protokol*. Tím se nám zobrazí obrazovka Výsledek (Obr. 12).

Protokol obsahuje informace o době konzultace, o bázi znalostí, text položených otázek a jejich odpovědí a celkové pořadí odrůd.

Kliknutím na tlačítko **Tisk** můžeme protokol vytisknout.

Pořadí	Odrůda	Celkem	Původní	1. otázka	2. otázka	3. otázka	4. otázka	5. otázka	6. otázka	7. otázka
0	BILL	76,1	30,0	0,0	0,0	+30,5	0,0	+14,2	+1,4	0,0
1	RIALTO	76,1	30,0	0,0	0,0	+30,5	0,0	+14,2	+1,4	0,0
2	CAPHORN	75,6	30,0	0,0	0,0	+30,5	0,0	+14,2	+0,9	+0,0
3	CLEVER	75,6	30,0	0,0	0,0	+30,5	0,0	+14,2	+0,9	+0,0
4	ALANA	74,9	30,0	0,0	0,0	+30,5	0,0	+14,2	+0,2	0,0
5	COMPLET	72,6	30,0	0,0	0,0	+30,5	0,0	+14,2	+1,4	-3,5
6	DRIFTER	72,6	30,0	0,0	0,0	+30,5	0,0	+14,2	+1,4	-3,5
7	KAROLINU	72,6	30,0	0,0	0,0	+30,5	0,0	+14,2	+1,4	-3,5
8	TREND	72,6	30,0	0,0	0,0	+30,5	0,0	+14,2	+1,4	-3,5
9	DARWIN	72,0	30,0	0,0	0,0	+30,5	0,0	+14,2	+0,9	-3,5
10	GLOBUS	72,0	30,0	0,0	0,0	+30,5	0,0	+14,2	+0,9	-3,5
11	NELA	72,0	30,0	0,0	0,0	+30,5	0,0	+14,2	+0,9	-3,5
12	ELPA	71,7	30,0	0,0	0,0	+30,5	0,0	+14,2	+0,6	-3,6
13	HEDVIKA	71,7	30,0	0,0	0,0	+30,5	0,0	+14,2	+0,6	-3,6
14	VLASTA	71,7	30,0	0,0	0,0	+30,5	0,0	+14,2	+0,6	-3,6
15	CUBUS	71,3	30,0	0,0	0,0	+30,5	0,0	+14,2	+0,2	-3,6
16	BATIS	71,3	30,0	0,0	0,0	+30,5	0,0	+14,2	+0,2	-3,6
17	AKTEUR	71,3	30,0	0,0	0,0	+30,5	0,0	+14,2	+0,2	-3,6
18	ILIAS	71,3	30,0	0,0	0,0	+30,5	0,0	+14,2	+0,2	-3,6
19	MERITTO	71,3	30,0	0,0	0,0	+30,5	0,0	+14,2	+0,2	-3,6
20	SVITAVA	71,3	30,0	0,0	0,0	+30,5	0,0	+14,2	+0,2	-3,6
21	SARKA	71,3	30,0	0,0	0,0	+30,5	0,0	+14,2	+0,2	-3,6
22	EBI	71,1	30,0	0,0	0,0	+30,5	0,0	+14,2	+0,1	-3,6
23	RHEIA	71,1	30,0	0,0	0,0	+30,5	0,0	+14,2	+0,1	-3,6
24	BANQUET	71,1	30,0	0,0	0,0	+30,5	0,0	+14,2	+0,1	-3,6
25	LUDWIG	65,9	30,0	0,0	0,0	+30,5	0,0	+8,8	+0,7	-4,0
26	NIAGARA	58,8	30,0	0,0	0,0	+15,2	+0,0	+16,1	+1,8	-4,3
27	ALIBABA	58,8	30,0	0,0	0,0	+15,2	+0,0	+16,1	+1,8	-4,3
28	SULAMIT	57,0	30,0	0,0	0,0	+15,2	+0,0	+16,1	+0,1	-4,4

Obr. 11 Výsledek - tabulka

VARIEX - Protokol konzultace

Protokol konzultace

Soubor výsledků: Vysledky\U lesa\Pšenice ozimá 2004 2004.11.03 18-04.vys
 Datum uložení výsledků: 3.11.2004
 Čas uložení výsledků: 18:04

Soubor báze znalostí: Baze\Pšenice ozimá 2004.n32
 Název báze znalostí: Pšenice ozimá 2004
 Datum uložení báze znalostí: 13.9.2004
 Čas uložení báze znalostí: 19:17

Položené dotazy

Otázka č. 1

Dle roku registrace vyberte skupinu odrůd, kterou chcete při výběru upřednostnit!

Text odpovědi: Odrůdy registrované od roku 1997 - 2004.

Otázka č. 2

Dle požadavků na pekařskou jakost vyberte skupinu odrůd, kterou chcete při výběru upřednostnit!

Text odpovědi: Elitní+Kvalitní+Chlebová (E+A+B)

Otázka č. 3

Tisk...

Oblast tisku

Použít oblast tisku

Levý okraj

Horní okraj

Šířka tiskové oblasti

Výška tiskové oblasti

Výchozí

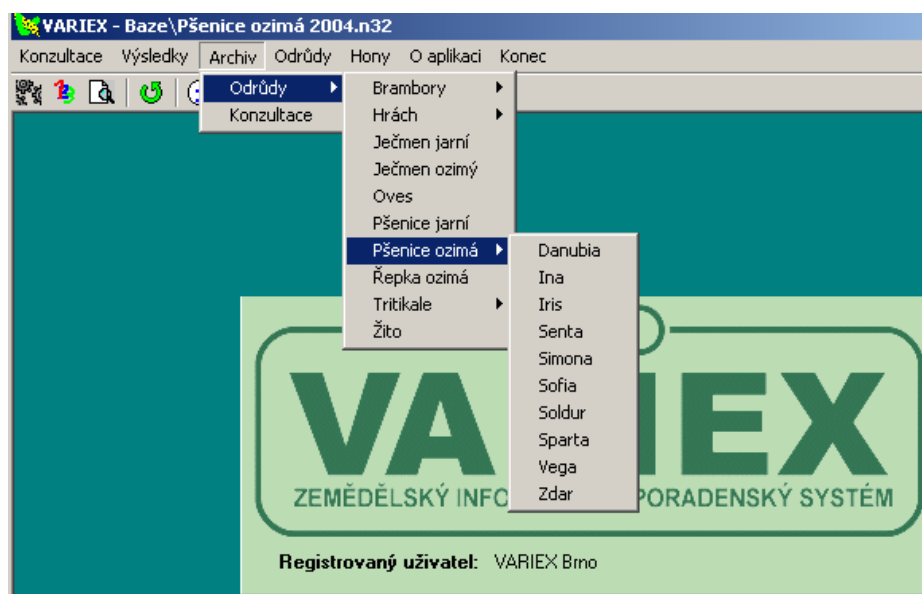
Obr. 12 Výsledek - protokol

6 ARCHIV

Kapitola obsahuje popis postupu pro zobrazení archivních výsledků konzultací a popisů odrůd, které již nejsou povoleny.

Zobrazení popisu odrůdy

V menu (Obr. 13) klikněte postupně na položky *Archiv / Odrůdy / plodina / odrůda*. Tím se nám zobrazí obrazovka Archiv - popis odrůdy (Obr. 14).



Obr. 13 Archiv - menu

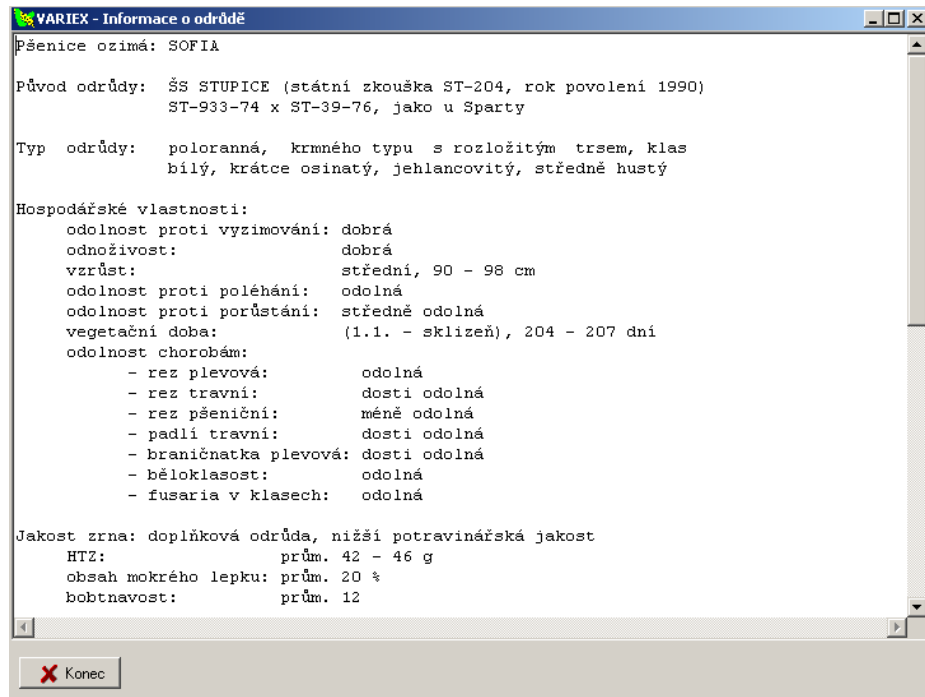
Zopakování již provedené konzultace

Program umožňuje zopakovat již provedené a uložené konzultace. Postup je následující

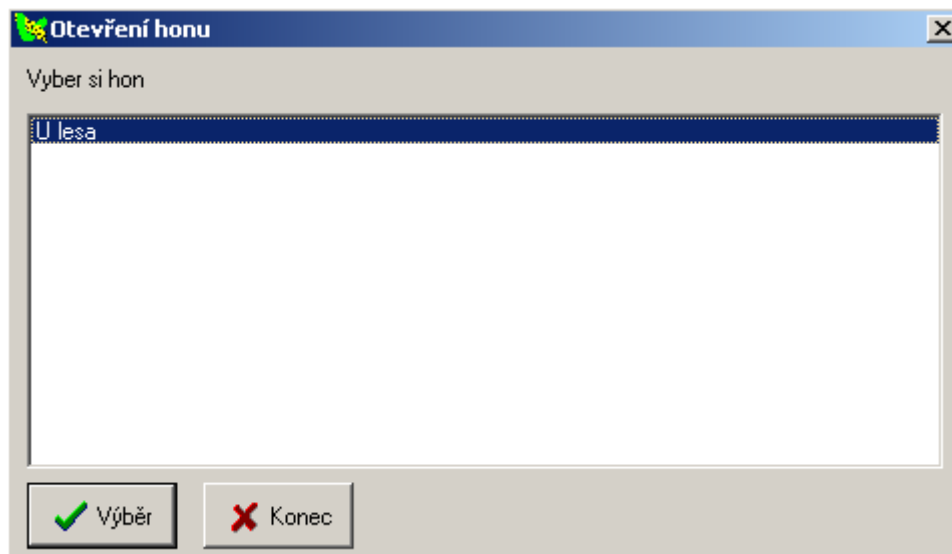
Krok 1: Výběr honu

V prvním kroku vybereme hon, pro který chceme zopakovat konzultaci. V menu (Obr. 13) klikněte postupně na položky *Archiv / Konzultace*.

Ze seznamu honů (Obr. 15) vybereme hon, pro který chceme vybrat a zopakovat konzultaci. Výběr honu potvrdíme kliknutím na tlačítko *Výběr*.



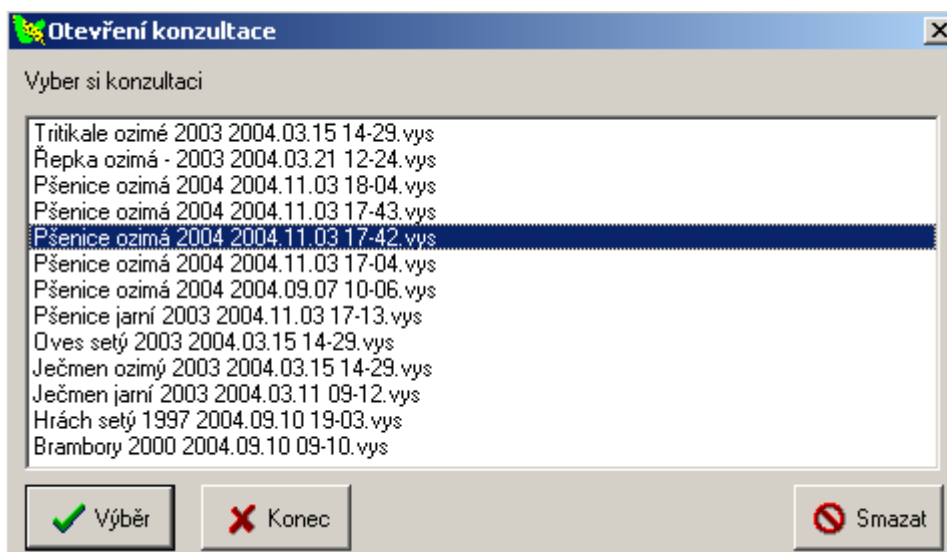
Obr. 14 Archiv - popis odrůdy



Obr. 15 Archiv - seznam honů

Krok 2: Výběr konzultace

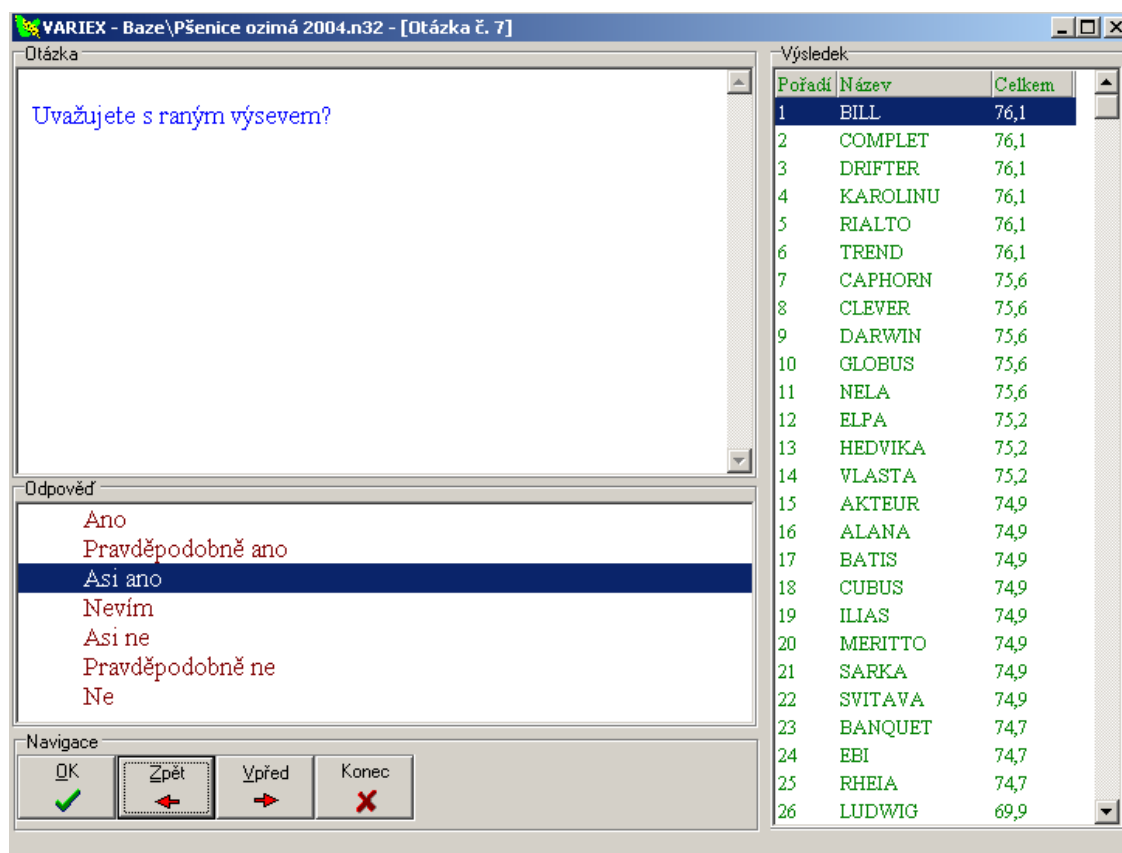
Ve druhém kroku vybereme konzultaci (Obr. 16) a tím spustíme vlastní prohlížení konzultace – viz Krok 3.



Obr. 16 Archiv - seznam konzultací/hon

Krok 3: Prohlížení konzultace

Vlastní prohlížení konzultace se provádí v obrazovce Archiv – dialogová obrazovka (Obr. 17). Kliknutím na tlačítko **Vpřed** posuneme konzultaci včetně výsledků o jednu otázku vpřed. Kliknutím na tlačítko **Zpět** vrátíme konzultaci včetně výsledků o jednu otázku zpět.

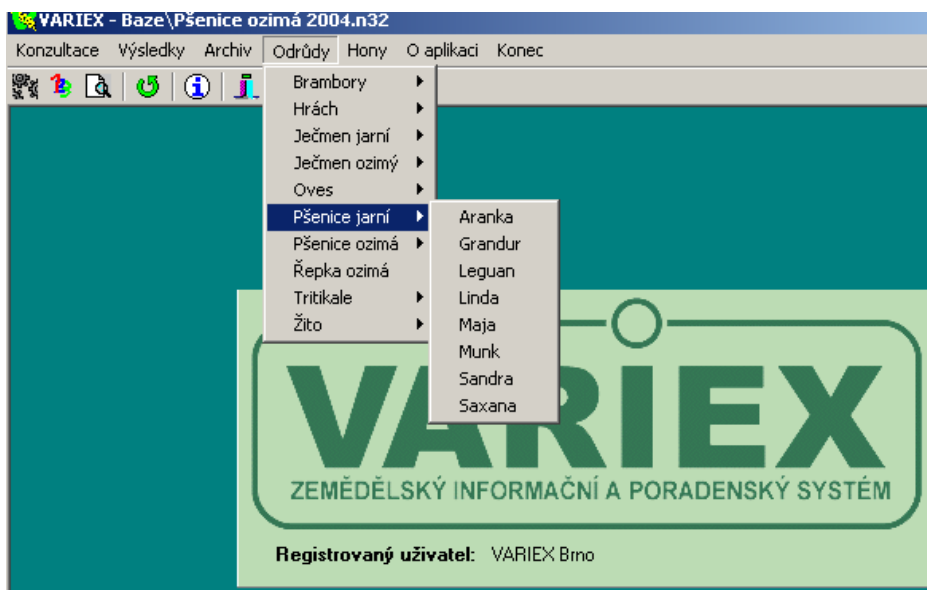


Obr. 17 Archiv – dialogová obrazovka

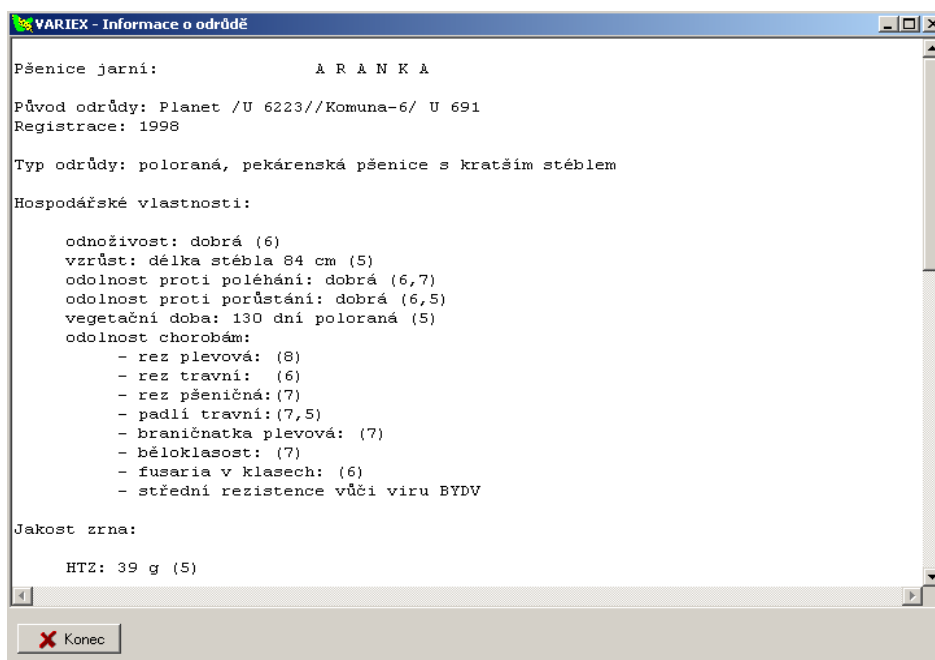
7 ODRŮDY

Zobrazení popisu odrůdy

V menu (Obr. 18) klikněte postupně na položky *Odrůdy / plodina / odrůda*. Tím se nám zobrazí obrazovka Odrůdy - popis (Obr. 19).



Obr. 18 Odrůdy - menu

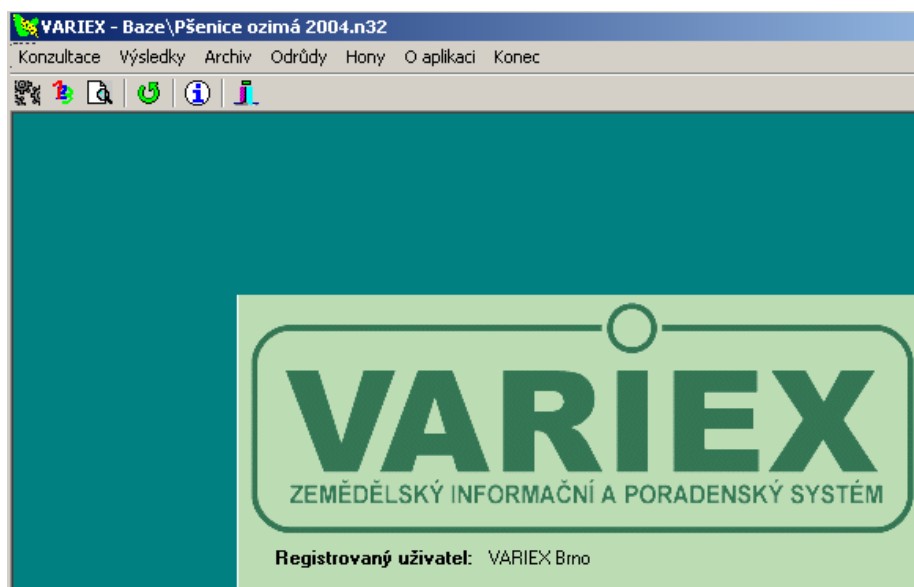


Obr. 19 Odrůdy - popis

8 HONY

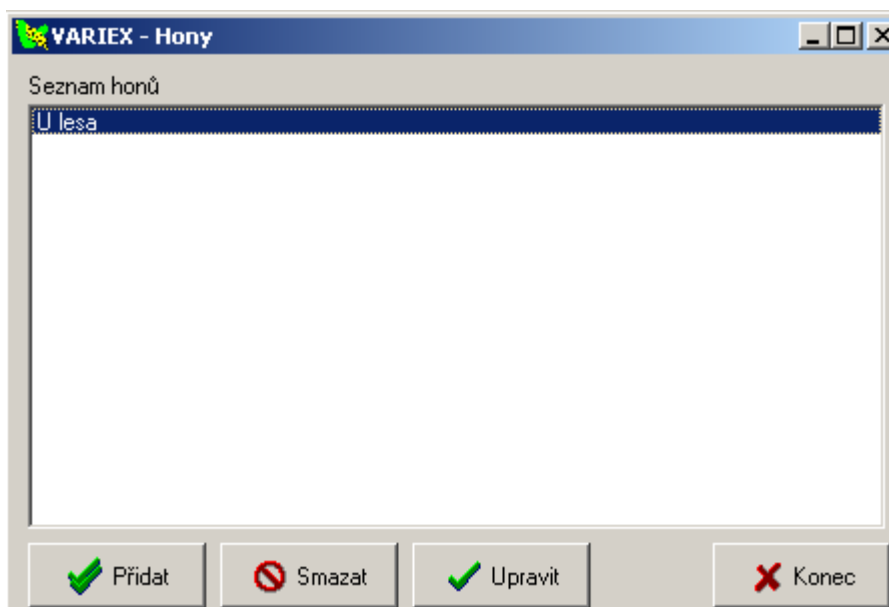
Zobrazení honů

Kliknutím na položku menu **Hony** (Obr. 3) se zobrazí seznam honů – viz Obr. 21.



Obr. 20 Hony - menu

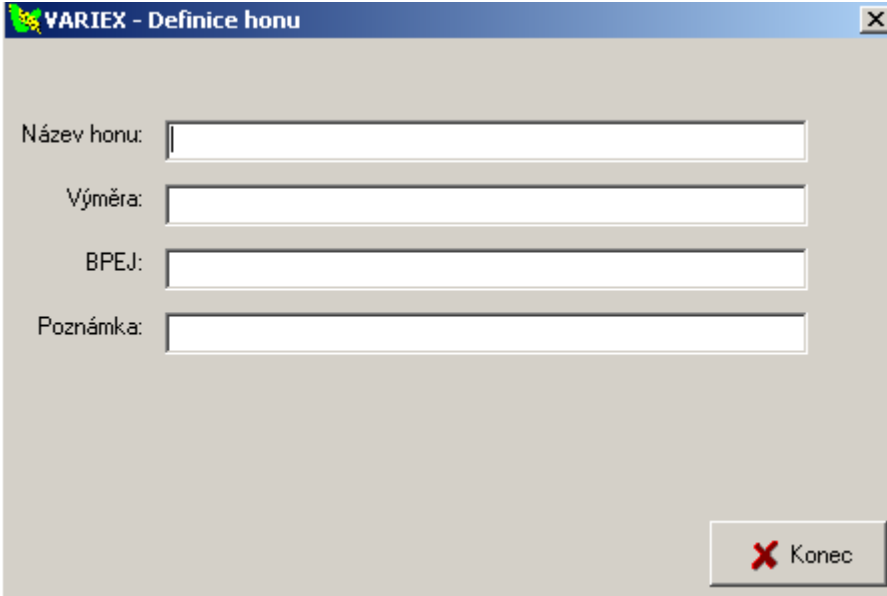
Kliknutím na tlačítko **Smazat** se vybraný hon smaže. Kliknutím na tlačítko **Konec** se obrazovka uzavře a zobrazí se hlavní menu programu - Obr. 3.



Obr. 21 Hony - seznam

Zápis nového honu

Kliknutím na tlačítko **Přidat** (Obr. 21) se zobrazí obrazovka Hony - zápis (Obr. 22). V obrazovce zapíšeme Název honu, Výměru v hektarech, BPEJ, Poznámku.



The screenshot shows a dialog box titled "VARIEX - Definice honu" with a close button (X) in the top right corner. It contains four text input fields:

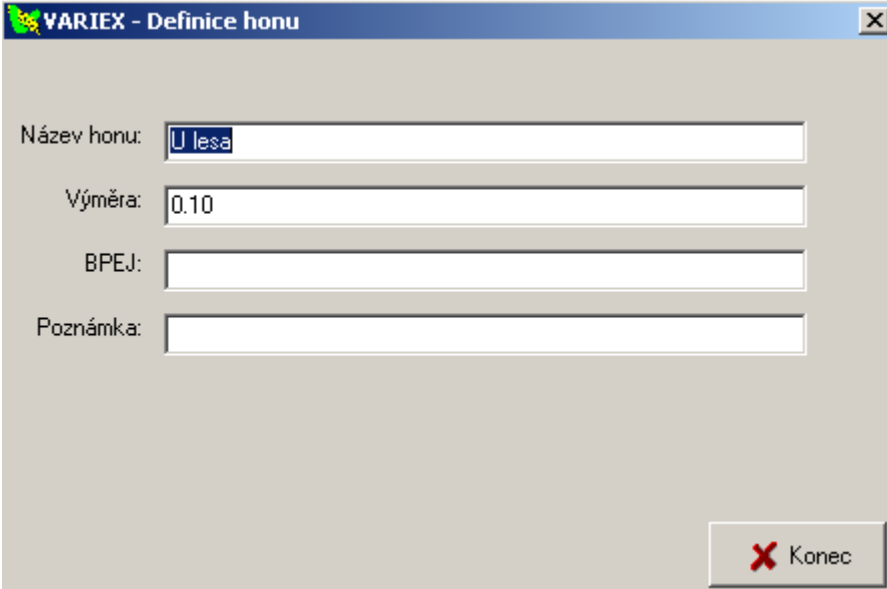
- Název honu: [Empty text box]
- Výměra: [Empty text box]
- BPEJ: [Empty text box]
- Poznámka: [Empty text box]

In the bottom right corner, there is a button with a red 'X' icon and the text "Konec".

Obr. 22 Hony - zápis

Editace honu

Kliknutím na tlačítko **Upravit** (Obr. 21) se zobrazí obrazovka Hony - editace (Obr. 23). V obrazovce lze upravit: Název honu, Výměru v hektarech, BPEJ, Poznámku.



The screenshot shows the same dialog box "VARIEX - Definice honu" as in the previous image, but with data entered into the fields:

- Název honu: U lesa
- Výměra: 0.10
- BPEJ: [Empty text box]
- Poznámka: [Empty text box]

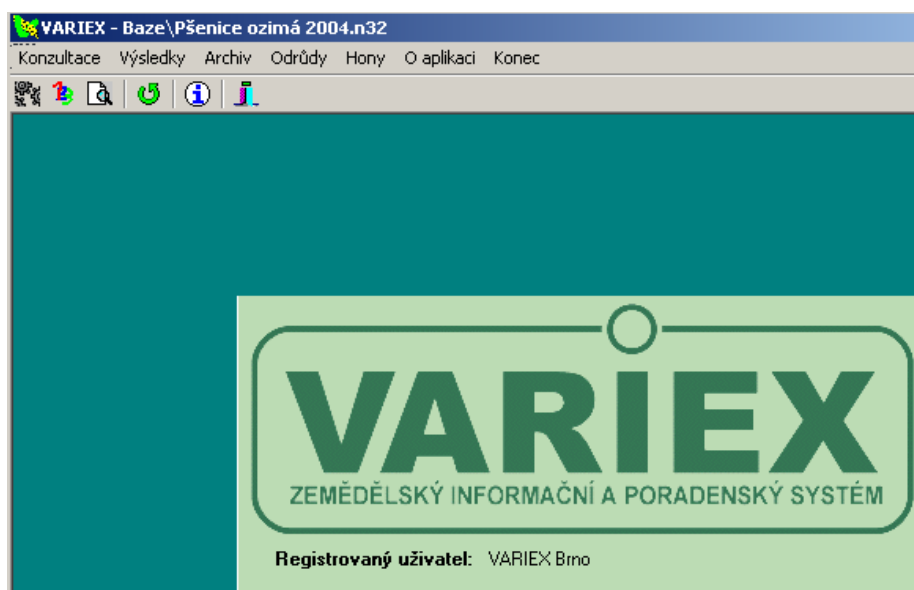
The text "U lesa" in the first field is highlighted in blue. The "Konec" button is visible in the bottom right corner.

Obr. 23 Hony - editace

9 O APLIKACI

Informace o aplikaci

Kliknutím na položku menu **O aplikaci** (Obr. 24) se zobrazí informace o instalaci programu a kontaktní adresa – viz Obr. 25.



Obr. 24 O aplikaci - menu

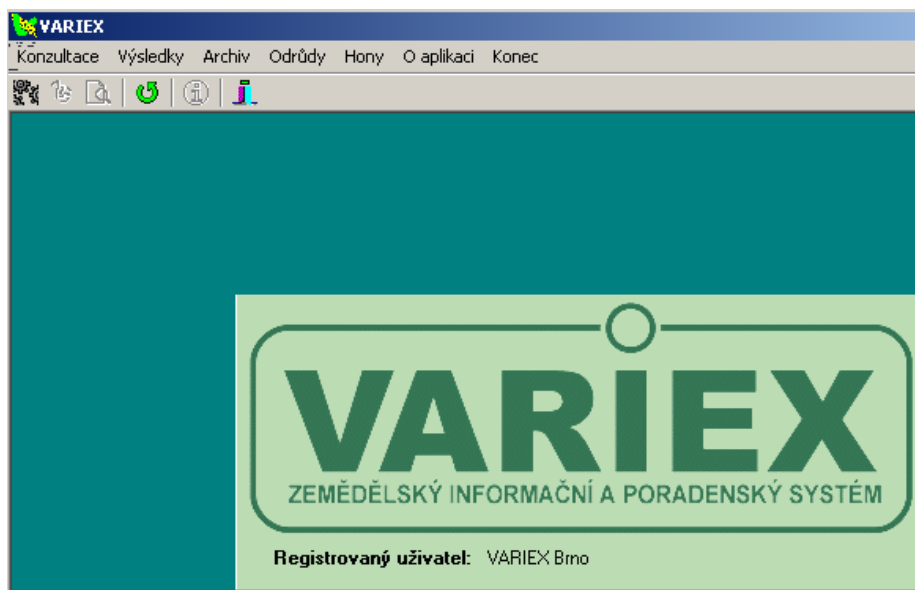


Obr. 25 O aplikaci

10 KONEC

Ukončení programu

Kliknutím na položku menu **Konec** (Obr. 26) se ukončí program *VARIEX-Odrůdy*.



Obr. 26 Konec - menu